

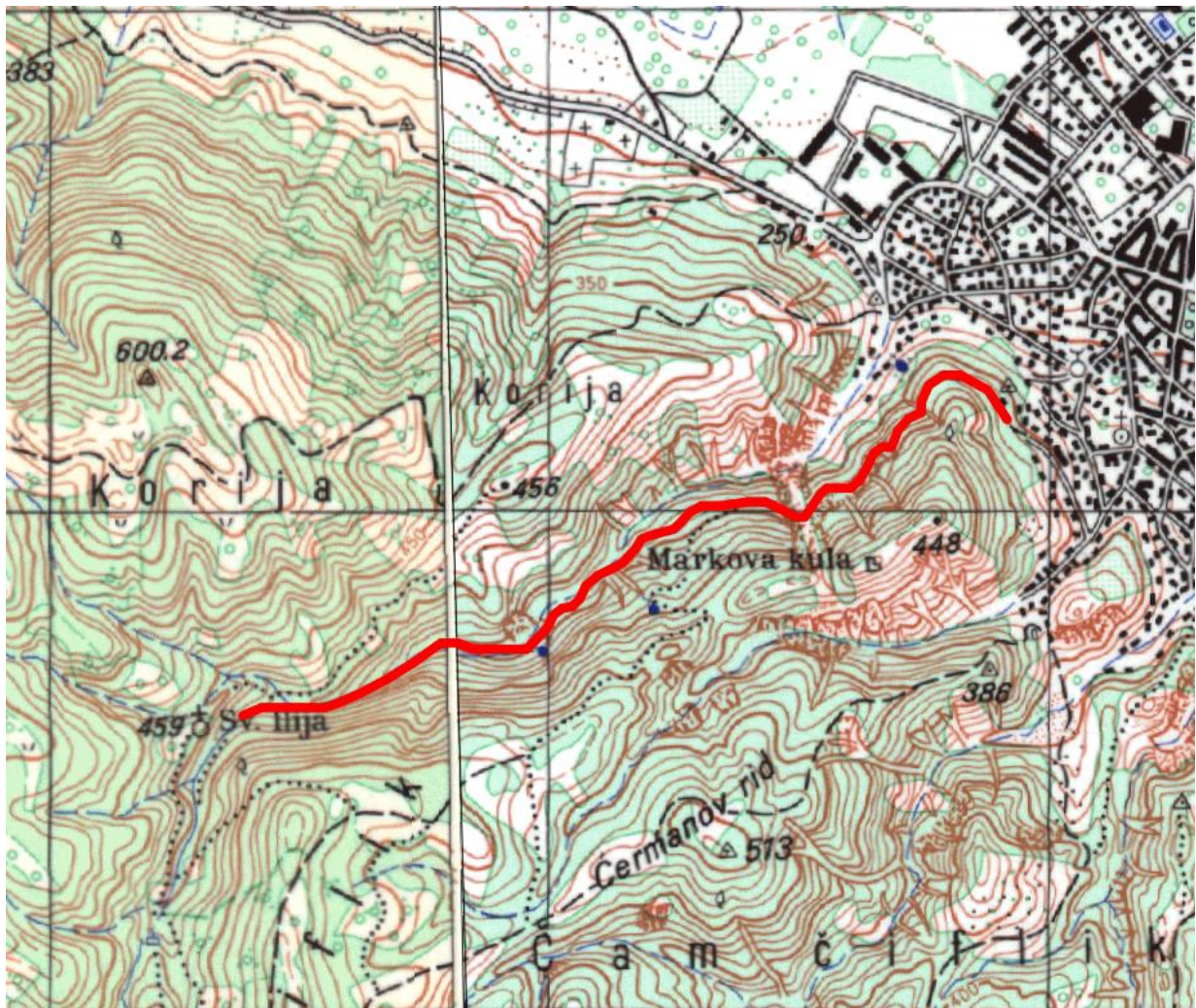
ДПИ ХИДРОИНЖЕНЕРИНГ - СТРУМИЦА

АНЕКС КОН ОСНОВЕН ПРОЕКТ

ЗА УРЕДУВАЊЕ НА ПОСТОЕЧКА ПЕШАЧКА ПАТЕКА ДЕСНО ОД ЛОВЕН
ДОМ, СКАЛЕСТО СО КАМЕН И КАНДЕЛАБРИ ДО ЦАРЕВИ КУЛИ

ДОУРЕДУВАЊЕ НА ТУРИСТИЧКА ТРИМ ПАТЕКА ДО
МОНАСТИР СВ. ИЛИЈА, СТРУМИЦА

Тех. бр. 024/19-П



Февруари 2019 год.

ДПИ ХИДРОИНЖЕНЕРИНГ – СТРУМИЦА

Наслов: УРЕДУВАЊЕ НА ПОСТОЕЧКА ПЕШАЧКА ПАТЕКА ДЕСНО ОД ЛОВЕН ДОМ, СКАЛЕСТО СО КАМЕН И КАНДЕЛАБРИ ДО ЦАРЕВИ КУЛИ

Наслов на анекс: ДОУРЕДУВАЊЕ НА ТУРИСТИЧКА ТРИМ ПАТЕКА ДО МАНАСТИР СВ. ИЛИЈА, СТРУМИЦА

Проектант: ДПИ ХИДРОИНЖЕНЕРИНГ – СТРУМИЦА

Инвеститор: ОПШТИНА СТРУМИЦА

Категорија на градба: ВТОРА КАТЕГОРИЈА

Вид на проект: ОСНОВЕН ПРОЕКТ

Одговорен проектант: Живко Сапунџиев, *дипл.град.инж.*

Соработници:

Ревидент:

Технички број: 024/19-П

Датум: Фебруари 2019 год.

Управител:

СОДРЖИНА

Општ дел

- Документи за регистрација на фирма и лиценца
- Решение за проектанти и овластувања
- Проектна задача

Текстуален дел

1. Технички опис
2. Предмер пресметка
3. Технички услови за изведување на работите

Графички прилози

A) Градежно - конструктивен дел

1. Геодетска Ситуација, M=1:25000
2. Ситуација, M=1:2500
3. Ситуација со хоризонтално решение, M=1:1000
4. Детали, M=1:25

ОПШТА ДОКУМЕНТАЦИЈА



Број: 0809-50/150820190000517

Датум и време: 24.1.2019 г. 14:18:47

ПОТВРДА
за регистрирана дејност

ТЕКОВНИ ПОДАТОЦИ ЗА СУБЈЕКТОТ	
ЕМБС:	5363489
Назив:	Друштво за проектирање и инженеринг ХИДРОИНЖЕНЕРИНГ експорт-импорт ДООЕЛ Струмица
Седиште:	БРАТСТВО-ЕДИНСТВО бр.28/А СТРУМИЦА, СТРУМИЦА

ПОДАТОЦИ ЗА РЕГИСТРИРАНА ДЕЈНОСТ	
Предмет на работење:	Регистрирана е општа клаузула за бизнис
Приоритетна дејност/ главна приходна шифра:	41.20 - Изградба на станбени и нестанбени згради
Други дејности во внатрешниот промет:	Нема
Евидентирани дејности во надворешниот промет:	Има
Одобренија, дозволи, лиценци, согласности:	Нема

Правна поука: Против овој реален акт може да се изјави приговор до Централниот регистар на Република Македонија во рок од 8 дена од денот на приемот.

Изготвил:

Маре Василева



Овластено лице:

Ристо Матков



Република Македонија
МИНИСТЕРСТВО ЗА ТРАНСПОРТ И ВРСКИ

Врз основа на член 16 став (3) од Законот за градење ("Службен весник на Република Македонија" бр.130/09, 124/10, 18/11, 36/11, 54/11, 13/12, 144/12, 25/13, 79/13, 137/13, 163/13, 27/14, 28/14, 42/14, 115/14, 149/14, 187/14, 44/15, 129/15, 217/15, 226/15, 30/16 и 31/16), Министерството за транспорт и врски издава

ЛИЦЕНЦА Б
ЗА ПРОЕКТИРАЊЕ НА ГРАДБИ
ОД ВТОРА КАТЕГОРИЈА

НА

Друштво за проектирање и инженеринг
ХИДРОИНЖЕНЕРИНГ експорт-импорт ДООЕЛ Струмица

(назив, седиште, адреса и ЕМБС на правното лице)

ул.Братство-Единство бр.28/А, Струмица, ЕМБС:5363489

ЛИЦЕНЦАТА Е СО ВАЖНОСТ ДО: 05.09.2023 година

Број: П.371/Б

05.09.2016 година

(ден, месец и година на издавање)



МИНИСТЕР


Владо Мисајловски

Врз основа на член 17 и 18 од Законот за Градење (Службен весник бр. 130/09), а во врска со изработката на **АНЕКС КОН ОСНОВЕН ПРОЕКТ ЗА УРЕДУВАЊЕ НА ПОСТОЕЧКА ПЕШАЧКА ПАТЕКА ДЕСНО ОД ЛОВЕН ДОМ, СКАЛЕСТО СО КАМЕН И КАНДЕЛАБРИ ДО ЦАРЕВИ КУЛИ**, *Февруари 2019 година, Технички број 024/19-П*, го донесувам следното:

РЕШЕНИЕ

За **Одговорен проектант** се одредува:

Живко Сапунџиев, *дипл.град.инж.*

ОБРАЗЛОЖЕНИЕ

Живко Сапунџиев, *дипл.град.инж.* со Овластување Б за проектирање на градби како одговорен проектант од градежништво 2.1063 издадено на 30.04.2014 год. со важност до 30.04.2019 год. се одредува за Одговорен проектант бидејќи ги исполнува условите од Законот за Градење.

Управител:



Република Македонија
КОМОРА НА ОВЛАСТЕНИ АРХИТЕКТИ
И ОВЛАСТЕНИ ИНЖЕНЕРИ

Врз основа на член 17 став 3 од Законот за градење ("Службен весник на Република Македонија" бр.39/12), Комора на овластени архитекти и овластени инженери издава

ОВЛАСТУВАЊЕ **Б**

ЗА ИЗРАБОТКА НА ПРОЕКТНА ДОКУМЕНТАЦИЈА

од

ГРАДЕЖНИШТВО

на

ЖИВКО САПУНЦИЕВ

Овластувањето е со важност до:30.04.2019 год.

Број: **2.1063**

Издадено на:30.04.2014 год.



Претседател на
Комората на овластени архитекти
и овластени инженери

М-р Блашко Димитров,
дипл.град.инж.



Република Македонија
ГРАДОНАЧАЛНИК НА ОПШТИНА СТРУМИЦА
Ул. „Сандо Масев“ бр.1, 2400 Струмица, Р. Македонија



центра: 034-348-030, кабинет: 348-026, факс 320-544
www.strumica.gov.mk gradonacalnik@strumica.gov.mk

ПРОЕКТНА ЗАДАЧА

за изработка на Анекс проект за доуредување на туристичка трим патека до манастир Ст. Илија, Струмица

1. ВОВЕД

Согласно планските и програмските определби на Општина Струмица, а во согласност со Законот за Градење, потребна е изработка на Анекс проект за доуредување на туристичка трим патека до манастир Ст. Илија, Струмица .

2. ЛОКАЦИЈА

Манастирот „Св. Илија“ се наоѓа на околу 3 км јужно од Струмица, во месност викана Чам Чифлик. Истиот претставува манастирски комплекс кои го сочинуваат манастир со конаци. Површината на која што се наоѓа целиот комплекс е на катастарска парцела во сопственост на Р. Македонија.

3. ПРЕДМЕТ И ЦЕЛ НА ПРОЕКТОТ

Предмет на оваа проектна задача е дефинирање на програмски и проектни услови за изработка на документација во фаза на Анекс проект со сите фази за доуредување на патеката до манастирот „Ст. Илија“ во Струмица.

Цел на проектот е оплеменување на просторот на дадената локација, односно уредување и оплеменување на просторот околу патеката и подобар пристап до конаците на манастирот. Создавањето на модерен хортикултурно уреден простор со естетски карактеристики околу манастирот „Ст. Илија“ ќе придонесат за помасовна посета на истиот од страна на домашните и странски туристи, имајќи во предвид дека манастирот спаѓа во една од најчестите туристички дестинации во Струмичкиот регион. Исто така ќе придонесе и за зголемување на квалитетот на живеење на граѓаните.

4. ПРОЕКТНИ ПОДЛОГИ

Како основи за проектирање да се користат изводот од урбанистичка документација за населено место и сите расположливи подлоги од надлежни институции од кои ќе се добијат сите потребни информации и релевантни податоци за актуелната локација, теренски увид на моменталната состојба, важечката техничка и законска регулатива и подзаконски акти (правилници,



Република Македонија
ГРАДОНАЧАЛНИК НА ОПШТИНА СТРУМИЦА
Ул. „Сандо Масев“ бр.1, 2400 Струмица, Р. Македонија



центра: 034-348-030, кабинет: 348-026, факс 320-544
www.strumica.gov.mk gradonacalnik@strumica.gov.mk

стандарди и нормативи) кои вршат регулирање на материјата опфатена со оваа Проектна задача.

5. ОПШТИ ПРОЕКТНИ УСЛОВИ

Пред да се отпочне со изработка на проектната документација, потребно е од страна на проектантот да се изврши увид на локацијата со детално констатирање на состојбата на секој постоечки објект, се со цел вклопување на истите во новото решение на просторот.

При изработката на проектот треба да се обрне особено внимание за решението да биде модерно, естетски, колоритно, функционално и економски издржано, како и вклопливо во целокупниот простор и постоечката вегетација, со примена на еколошки прифатливи материјали.

Во проектот, во сите фази потребно е да се наведат сите услови во кои детално ќе се опише видот и начинот на изработка. Во позициите кои се врзани со стандарди треба да се даде детален опис на стандардите соодветно за секоја позиција.

Описот на позициите да биде прецизен и јасен. Предмерите и предмер пресметките да бидат дадени со и без проектански цени.

Деловите од проектната документација кои не се во електронска верзија да се скенираат и достават заедно со другите делови на ЦД.

6. СОДРЖИНА И ЗАВЕРКА НА ПРОЕКТОТ

Содржината, означувањето и заверката на Анекс проектот во целост да биде во согласност со законските прописи на Република Македонија.

Анекс проектот со сите фази треба да биде доставен во 3 (три) комплетни оригинални примероци во печатена хартиена форма и 1 (еден) примерок во дигитализирана (електронска) форма на ЦД.

Документацијата да биде спакувана така да биде заштитена од евентуални промени во нејзината содржина.

ИНВЕСТИТОР

Општина Струмица
Градоначалник
Коста Јаневски

ТЕКСТУАЛЕН ДЕЛ

ТЕХНИЧКИ ОПИС

Анекс проект за доуредување на туристичка трим патека до манастир Ст. Илија, Струмица

Инвеститор: Општина Струмица
Проектант: Хидроинженеринг ДООЕЛ Струмица

1. ВОВЕД

ОПШТИ ПОДАТОЦИ

Согласно проектната задача Хидроинженеринг ДООЕЛ Струмица изработи **Анекс проект за доуредување на туристичка трим патека до манастир Св. Илија, Струмица.**

Оваа патека како дел од туристичката понуда, ги поврзува знаменитостите во Општина Струмица. Теренот е од IV категорија и во основа е добра подлога.

Доуредувањето е проектирано во се спрема елементите земени од терен, и правилникот за проектирање на ваков вид патеки.

При проектирањето се почитувани условите на теренот, изградените објекти и слично.

2. ПРЕДМЕТ НА ЗАДАЧАТА

Предмет на задачата е да се изработи техничка документација на ниво **Анекс проект за доуредување на туристичка трим патека до манастир Ст. Илија, Струмица**

3. ОСНОВИ ЗА ПРОЕКТИРАЊЕ

Како основи за изработка на овој проект, користени се сите расположиви податоци од кои се добиваат потребните информации за локацијата на актуелниот простор како и важечката законска и техничка регулатива:

- Проектна задача;
- Детално снимена геодетска подлога - ситуација изработена во М. = 1:2500;
- Рекогносцирање на теренот;
- Важечка законска и техничка регулатива.

4. ПРОЕКТНИ УСЛОВИ

Туристичката трим патека за Ст. Илија е реконструирана во 2006 год. со средства од буџетот на Општина Струмица. Беа преземени поопфатни зафати за реконструкција на трасата со изведба на заштитни(потпорни) ѕидови, мостови на непроодните делници, камени скалила на местата со поголем наклон и изведба на заштитна метална ограда на места каде патеката е поопасна за движење на туристите.

Од 2006 до ден денес не се изведени некои поголеми зафати за одржување на трасата, па затоа се јави потреба од одредени интервенции на трасата како чистење на одрони:



Поправки на мостови, камени скали, огради и потпорни ѕидови:





6. ХОРИЗОНТАЛНО РЕШЕНИЕ

Хоризонталното решение на патеката т.е. нејзината геометрија е со однапред одреден коридор.

Сé што беше напред кажано може да се види од приложената ситуација за хоризонталното решение на трасата во М 1:2500.

7. КЛИМАТСКО ХИДРОЛОШКИ УСЛОВИ

Од податоците добиени од хидро-метеоролошката станица во Демир капија се констатира дека :

- Просечни годишни врнежи се 604 мм
- Просечна годишна температура е 13.1°C
- Просечно годишно има 26 мразни дена
- Максимална висина на снежен покривач е 45см и е од краткотраен карактер

8. ОСТАНАТИ РАБОТИ

При изведување на работите, во случај да се појават некои дополнителни работи кои не се опфатени со овој Анекс проект, на лице место Инвеститорот, Изведувачот и Надзорниот орган ќе донесат решение за истите.

За сите градежни работи изработен е детален предмер со пресметка на работите, а цените на чинење земени се проектантски.

С о с т а в и л :

ТЕХНИЧКИ УСЛОВИ ПРИ ИЗВЕДУВАЊЕ НА РАБОТИТЕ

Вовед

На трасата не се вршени геотехнички испитувања, и досега не се забележани фактори кои се услов за нестабилност на патеката. Направена е и визуелна перспекција на теренот долж целата траса за дефинирање на геолошките аспекти. Од почетокот на трасата па се до крајот, теренот е со ридско планински карактеристики. Спаѓа во типот на полиморфни почви, кои се карактеризираат со повремено влажнење во долниот дел од профилот, предизвикано од врнежи. На целиот овој терен не се извршени хидротехнички мелиорации при што нивото на водите е контролирано со речното корито на поројницата.

Врз основа на согледувањата, теренот е стабилен со добра носивост и истиот е добар за употреба на лесна механизација.

Техничките услови кои се предмет на работите опфатени со овој проект се засниваат на важечките прописи и закони на Република Македонија. Имено до 1992 год. Македонската техничка регулатива е градена во склоп на техничката регулатива на поранешната СФРЈ.

Според член 93 од Законот за стандардизација на Република Македонија, објавен во Службен весник на Република Македонија од 27 април 1995 година сите стандарди кои што во примената се среќаваат со ознаката ЈУС, да се третираат со ознака МКС.

Изведувањето на градежните работи предвидени со предмерот, односно технологијата за изведување на градежните работи предвидени со овој проект да бидат во се според техничките услови за изведување на градежни работи за патиштата во Македонија.

Во склад со претходно кажаното може да се констатира дека сите стандардни позиции потребно е во целост да се изведуваат стрема важечките стандарди (МКС), како во поглед на технологијата на изведување на работите така и во поглед на задоволување на сите пропишани норми што поедините материјали кои се употребуваат (за изработка на долниот строј на патот, горниот строј - коловозна конструкција, квалитет на бетонот за бетонските работи и др.) треба да ги задоволуваат. Од тука може да се каже дека за успешна реализација на овој проект за време на неговата изградба во потполност , према пропишаните услови, треба да се воспостават односите Изведувач, внатрешна контрола (лабораторија на Изведувачот) и Надзорен орган (претставник на Инвеститорот).

Стандардните позиции и начинот на нивното изведување од областа на земјаните работи и завршните работи дадени се во Елаборатот за геотехнички истраги и димензионирање на коловозна конструкција.

Во понатамошното излагање во најопшти црти ќе биде даден описот и начинот на техничките услови под кои треба да се изведат одредени градежни работи предвидени со овој проект, а дадени по истиот редослед како што се дадени во предмерот.

Ископ на земја во широк откоп на траса и позајмишта

Оваа работа ги опфаќа сите широки откопи, за сите видови земјан материјал, кои се предвидени со проектот заедно со одвоз, односно туркање на ископаниот материјал во насипи, депонии или во депонии за разни потреби, според намената како материјалот ќе се употребува при изведување на работите. Во тие работи се вклучени сите откопи на засеци, усеци, позајмишта, корекција на водотеци, девијација на патишта како и широки откопи при изведување на објектите. Сите откопи треба да се извршат според барањата на Надзорниот орган, земајќи ги во предвид геотехничките карактеристики на ископаниот материјал, како и бараните особини за наменската употреба на ископаниот материјал.

Изработка на подтло

Подтлото претставува природна почва на која се врши темелење (изработка) на насип. Работата опфаќа набивање, евентуално раскопување поради сушење или квасење на природната почва во дебелина која е определена со проектот, приближно околу 20 см. Во случај да е составот на почвата - подтлото на насипот таков да не може да се постигнат критериумите пропишани со стандардите (заситена почва, муљевита почва, почва со органско потекло и сл.) потребно е пред изработка на насипот подтлото да се припреми, односно санира према проектот или како ќе одреди Надзорниот орган.

Контрола на квалитетот на материјалот да се врши според стандардите: МКС У.Б1.010/79; 012/79; 014/88; 016/92;018/80; 020/80; 024/68; 038/68 и МКС У.Е1.010/81, а контрола на квалитетот на уградување на материјалот според стандардите МКС У.Б1.010/79; 012/79; 016/92 и 046/68.

Изработка на насип

Таа работа го опфаќа насипањето, разастирањето, грубото односно финото планирање, навлажувањето или сушењето и збивањето на материјалот во насипот, според димензиите одредени со проектот.

За изработка на насип ќе се употребат сите аноргански материјали со пропишан квалитет. Во насипите не можат да бидат вградени органски отпадоци, корени, грмушки, односно материјал кој со време поради биохемиското дејство би ги променил своите механичко-физички особини.

Материјалот за изработка на насип може да се добие од усеците на трасата или од позајмиштата. Прописите по кои се врши контрола на квалитетот на материјалот кој се употребува за изработка на насипите се дадени во стандардите: МКС У.Б1.010/79; МКС У.Б1.012/79; МКС Б1.014/88 и др. При испитување подобност на материјалите за изработка на насип, да се извршат испитувања на секој усек и позајмиште, како и при секоја промена на материјалот. Контролата на квалитетот при вградувањето треба да се врши према пропишаните стандарди: МКС У.Б1.010/79; МКС У.Б1.012/79; МКС У.Б1016/92 и МКС У.Б1.046/68.

Изработка на насип од земјан материјал

Имајќи ги во предвид карактеристиките на материјалот кој се зема од ископите, насипите да се градат во слоеви со дебелина на слојот максимум 30 см.

При вградување на слоевите, на истите треба да им се даде попречен наклон од 4% како би се овозможило природно одводнување.

Материјалот треба да биде со природна влажност, а во случај на пореба истиот да се навлажни со прскање.

По разастирањето и набивањето, секој слој мора да се испита за степенот на збиеност. Ако се добијат добри резултати, може да се вградува наредниот слој.

Испитувањето да се врши со вадење на цилиндри или по метод на калибриран песок.

Насипите до 2,00 метри, мерено од кота на нивелета треба да се изведат со збиеност 100% од лабораторијската збиеност добиена по Прокторова метода.

Насипите да се изведат по проектираните наклони на косини со равни површини со точност од ± 5 см.

Контролата на квалитетот на изведување на насипите да се спроведува по следните стандарди: МКС У.Б1.010/79; 012/79; 016/92; 018/90; 024/68; 038/87; МКС У.Е1.010/81; МКС У.Е8.010/81.

Изработка на камени скали

Технологијата го опфаќа начинот на кој што ќе се изведе поставувањето на камените плочи врз продолжен малтер.

Контролата на квалитетот на влезните компоненти, се спроведуваат според стандардите МКС У.Е4.014/90. Сите влезни компоненти кои се добиваат како фабрикувани мора да поседуваат атест за квалитетот.

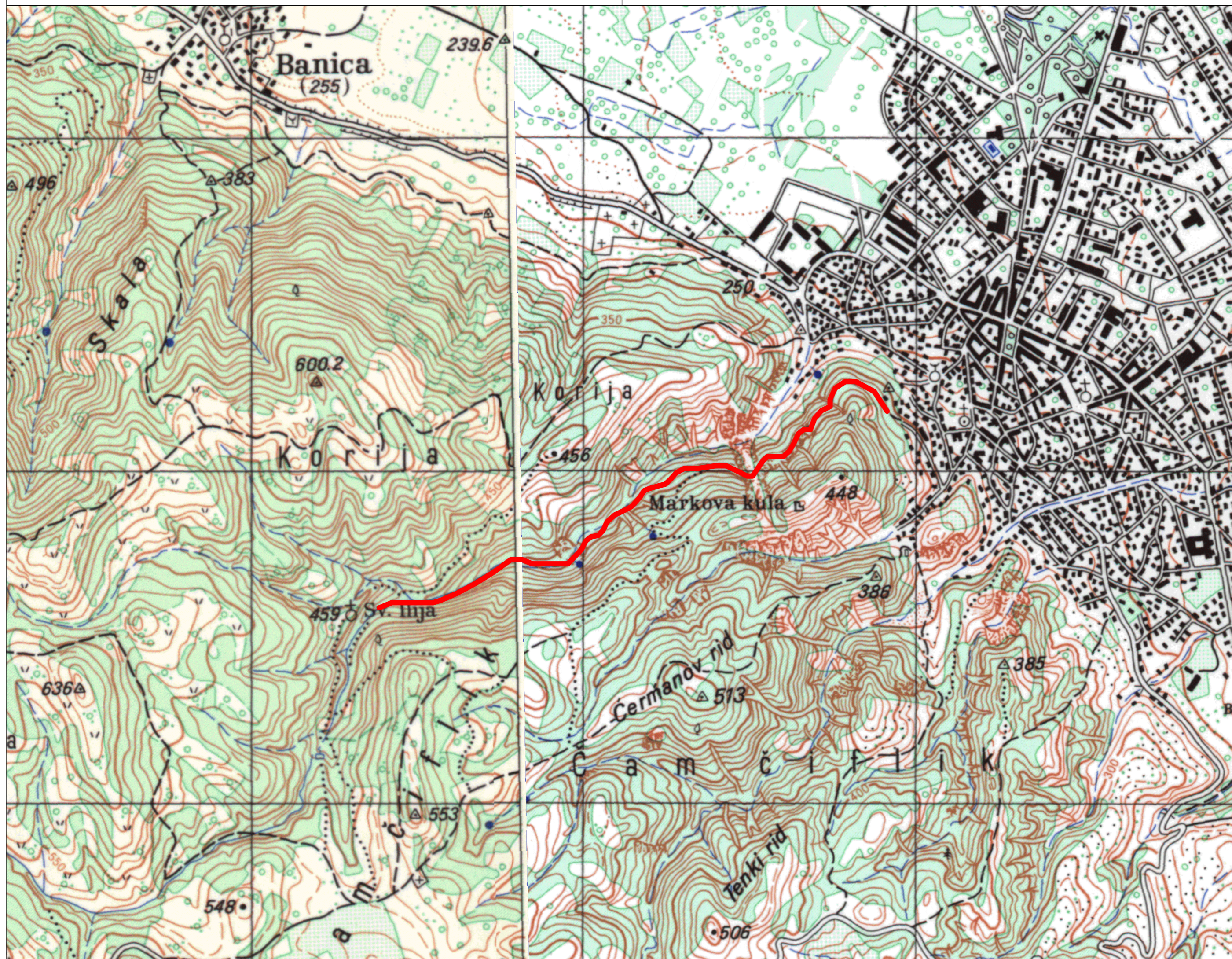
- Отстапување на рамноста мерена со летва од 4 м. изнесува мах.4 мм.
- Отстапување на напречниот наклон мах. 0,3% од проектираниот
- Нивелетско отстапување ± 10 мм.
- Отстапување на дебелината 10% од проектираната.

Вградувањето да се изведува во еден слој.

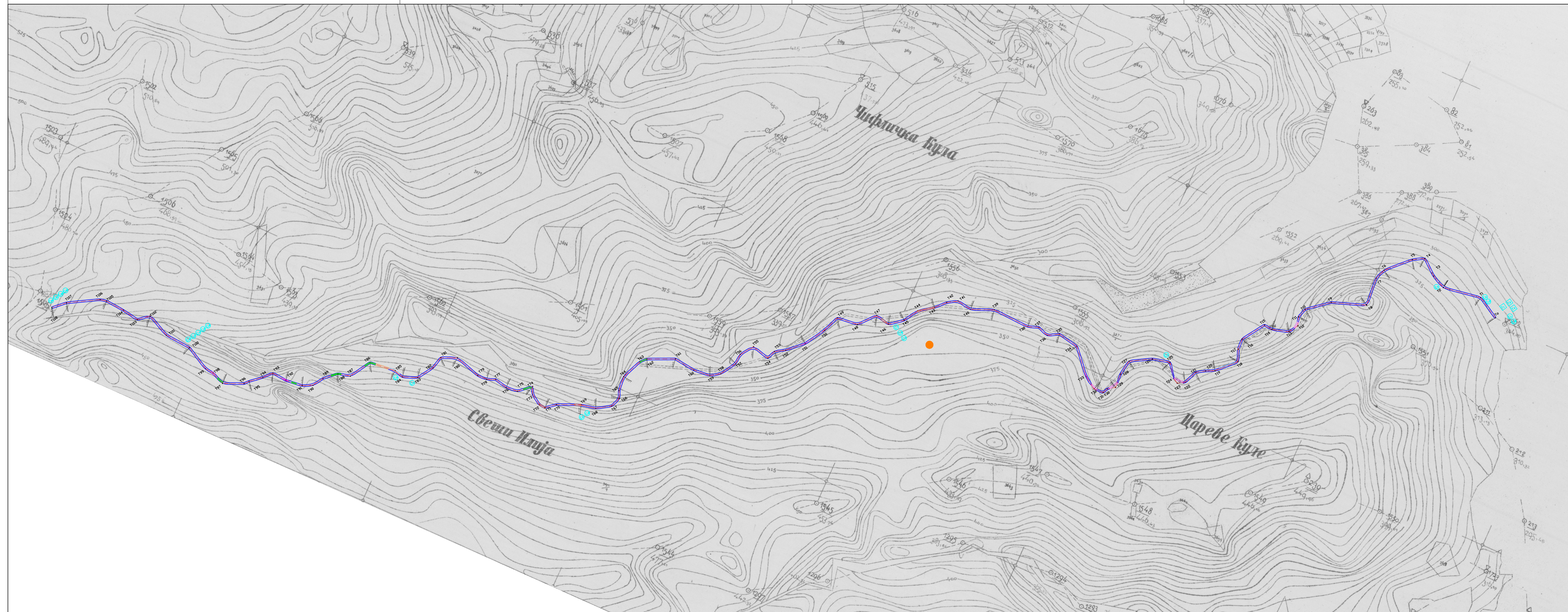
Составил,

ГРАФИЧКИ ПРИЛОЗИ

ГРАДЕЖНО - КОНСТРУКТИВЕН ДЕЛ



ХИДРОИНЖЕНЕРИНГ ДРУШТВО ЗА ПРОЕКТИРАЊЕ И ИНЖЕНЕРИНГ		ОБЈЕКТ: УРЕДУВАЊЕ НА ПОСТОЕЧКА ПЕШАЧКА ПАТЕКА ДЕСНО ОД ЛОВЕН ДОМ, СКАЛЕСТО СО КАМЕН И КАНДЕЛАБРИ ДО ЦАРЕВИ КУЛИ		
		РАБОТЕН ТИМ: ПРОЕКТАНТ: дпл.град.инж. Живко Сапунџиев	НИВО: АНЕКС КОН ОСНОВЕН ПРОЕКТ	ТЕХ. БР. 024/19-П
РЕВИЗИЈА:		ПОДОБЈЕКТ: -		
ИНВЕСТИТОР: ОПШТИНА СТРУМИЦА		ЦРТЕЖ: ПРЕГЛЕДНА СИТУАЦИЈА		
		МЕРКА: 1:10000	ДАТУМ: 02-2019	ЛИСТ БР. 1

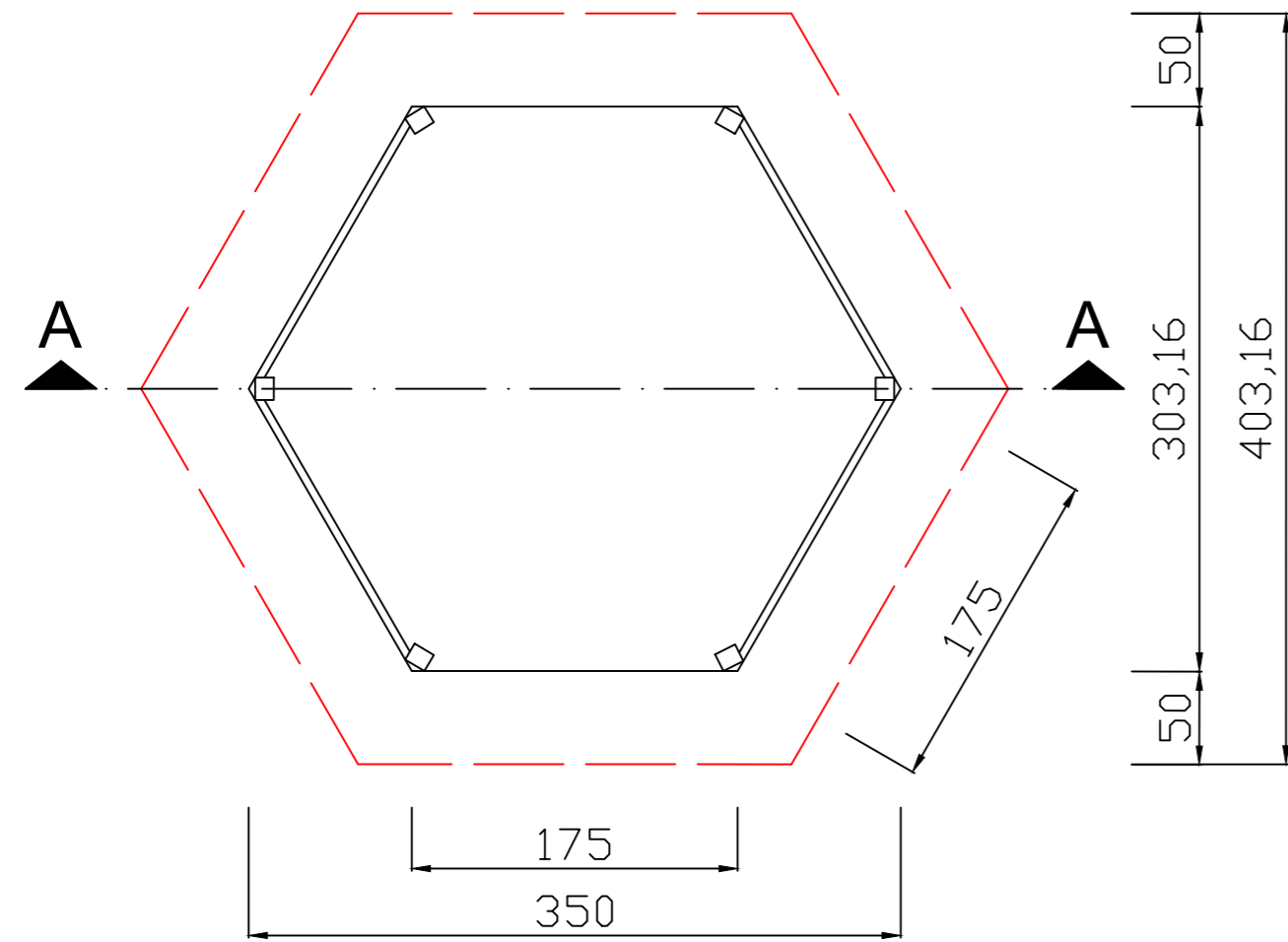


ЛЕГЕНДА:

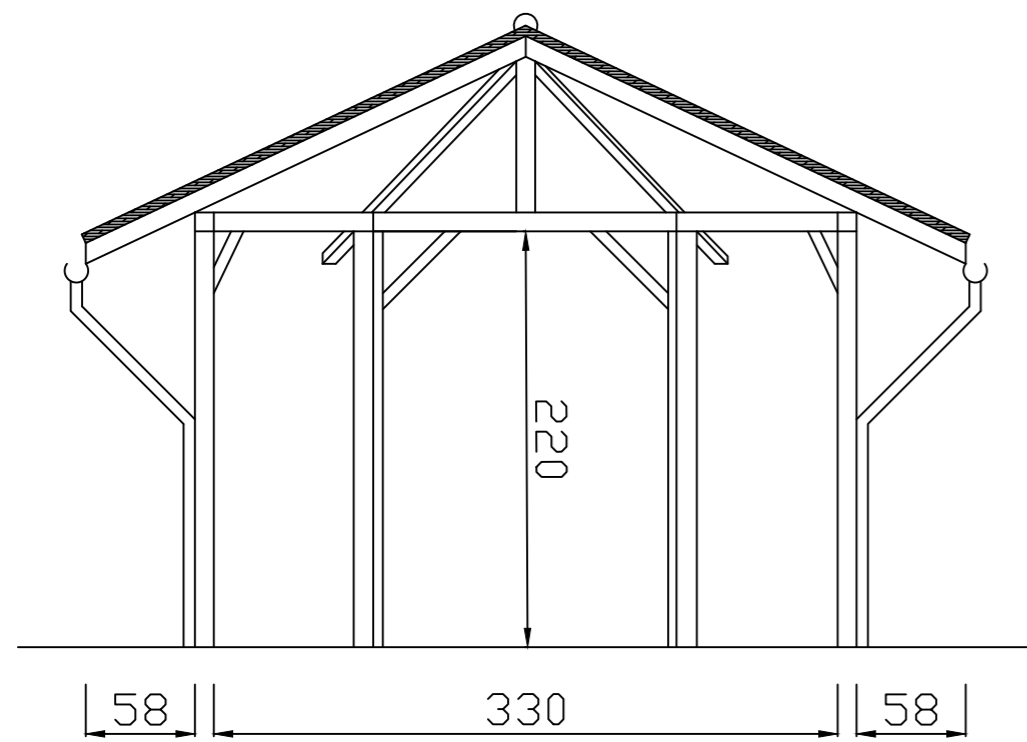
- СКАЛИ
- МОСТ
- ПОТПОРЕН СИД
- СЕМЕЈНО КАТЧЕ
- T_i ТАБЛИ
- C_i СТАНИЦИ

ХИДРОИНЖЕНЕРИНГ ДРУШТВО ЗА ПРОЕКТИРАЊЕ И ИНЖЕНЕРИНГ		ОБЈЕКТ: УРЕДУВАЊЕ НА ПОСТОЕЧКА ПЕШАЧКА ПАТЕКА ДЕСНО ОД ЛОВЕН ДОМ, СКАЛЕСТО СО КАМЕН И КАНДЕЛАБРИ ДО ЦАРЕВИ КУЛИ	
РАБОТЕН ТИМ:	НИВО: АНЕКС КОН ОСНОВЕН ПРОЕКТ	ТЕХ. БР. 024/19-П	ЗНАК: Г
Проектант: д-р. град. инж. Живко Сапуниев	ПОДОБЈЕКТ: -		
РЕВИЗИЈА:	ЦРТЕЖ: СИТУАЦИЈА		
	МЕРКА: 1:2500	ДАТУМ: 02-2019	ЛИСТ БР. 2
ИНВЕСТИТОР: ОПШТИНА СТРУМИЦА			

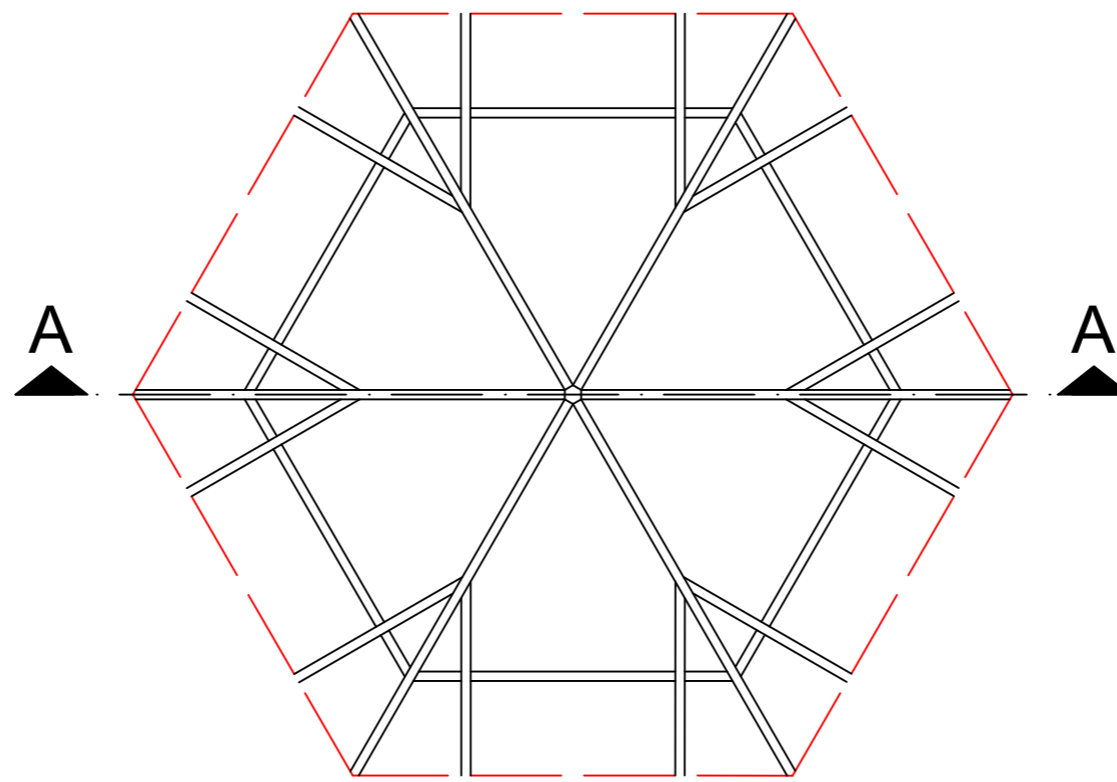
Основа на семејно катче



Пресек А - А



Основа на кровна конструкција



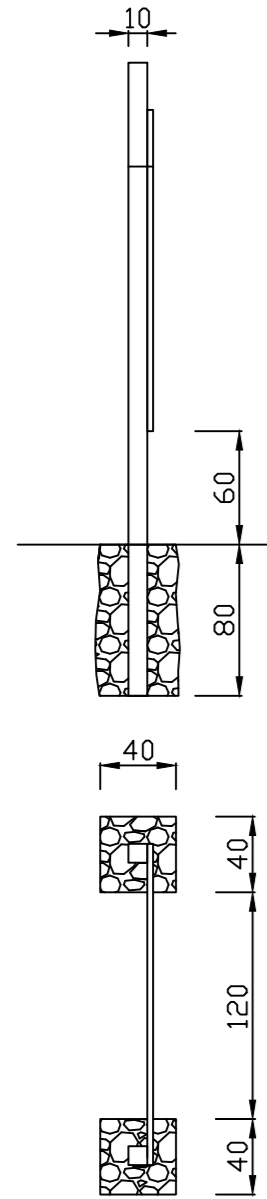
Површина - 8,0 м²

- Позиција 1.
- Шиндра
 - Летви 3/5
 - Водонепропусна заштитна фолиолија
 - Под дробен камен
 - Главни носачи, греди 10/12

ХИДРОИНЖЕНЕРИНГ ДРУШТВО ЗА ПРОЕКТИРАЊЕ И ИНЖЕНЕРИНГ		ОБЈЕКТ: УРЕДУВАЊЕ НА ПОСТОЕЧКА ПЕШАЧКА ПАТЕКА ДЕСНО ОД ЛОВЕН ДОМ, СКАЛЕСТО СО КАМЕН И КАНДЕЛАБРИ ДО ЦАРЕВИ КУЛИ		
РАБОТЕН ТИМ:		НИВО: АНЕКС КОН	ТЕХ. БР.	ЗНАК:
Проектант: дпл.град.инж. Живко Сапунџиев		ОСНОВЕН ПРОЕКТ	024/19-П	Г
		ПОДОБЈЕКТ: -		
		ЦРТЕЖ: ДЕТАЛ НА СЕМЕЈНО КАТЧЕ		
РЕВИЗИЈА:		МЕРКА: 1:25	ДАТУМ: 02-2019	ЛИСТ БР. 3
ИНВЕСТИТОР: ОПШТИНА СТРУМИЦА				

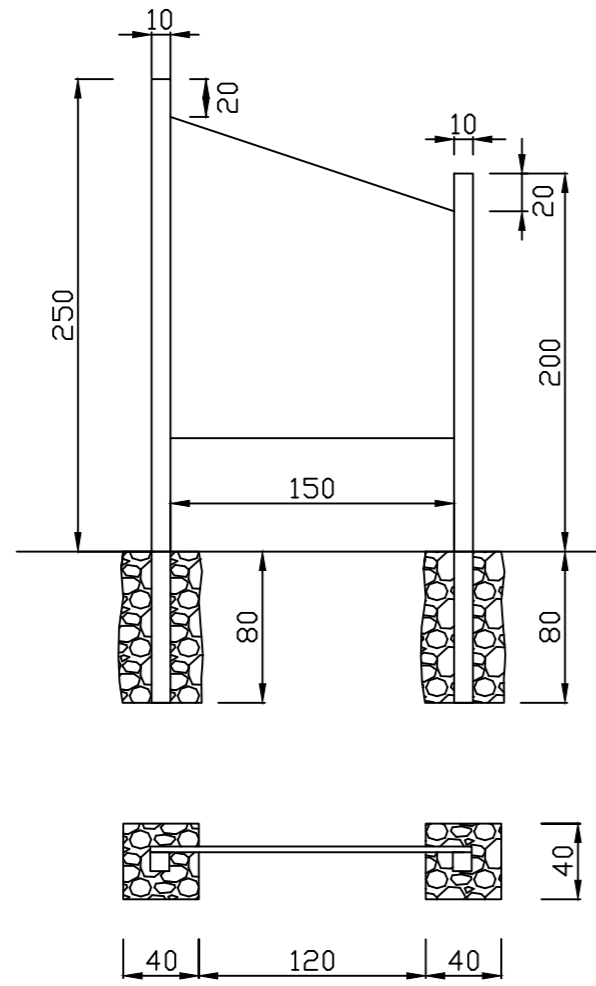
ТИП 1

Пресек 1 - 1



Основа на темели

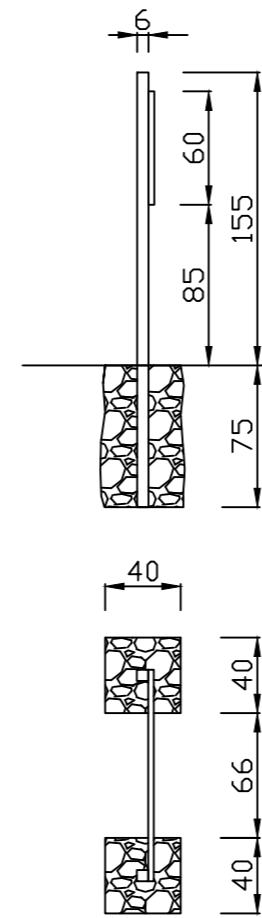
Пресек 2 - 2



Основа на темели

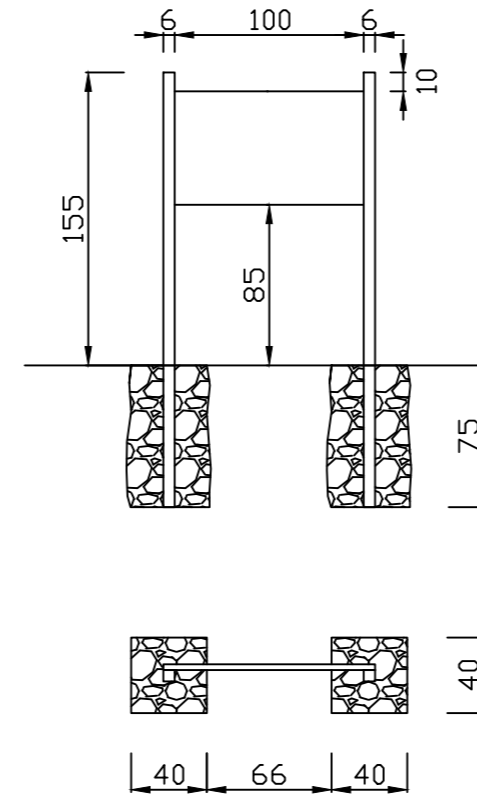
ТИП 2

Пресек 1 - 1



Основа на темели

Пресек 2 - 2



Основа на темели

ХИДРОИНЖЕНЕРИНГ
ДРУШТВО ЗА ПРОЕКТИРАЊЕ И ИНЖЕНЕРИНГ

ОБЈЕКТ: УРЕДУВАЊЕ НА ПОСТОЕЧКА ПЕШАЧКА
ПАТЕКА ДЕСНО ОД ЛОВЕН ДОМ,
СКАЛЕСТО СО КАМЕН И КАНДЕЛАБРИ
ДО ЦАРЕВИ КУЛИ

РАБОТЕН ТИМ:

НИВО: АНЕКС КОН
ОСНОВЕН ПРОЕКТ

ТЕХ. БР.
024/19-П

ЗНАК:
Г

Проектант:
дпл.град.инж. Живко Сапунциев

ПОДОБЈЕКТ: -

ЦРТЕЖ: ДЕТАЛ НА ИНФОРМАТИВНА
ТАБЛА

РЕВИЗИЈА:

МЕРКА:
1:25

ДАТУМ:
02-2019

ЛИСТ БР. 4

ИНВЕСТИТОР: ОПШТИНА СТРУМИЦА